

# L'ARCHE DE NOÉMIE

## Fiche technique

1<sup>er</sup> décembre 2020

Cette version annule et remplace toute version précédente de la fiche technique

Une production de :

**L'ARRIÈRE SCÈNE**  
centre dramatique pour l'enfance et la jeunesse en montérégie

Coproduction avec :

**Théâtre Bouches Décousues**

### Informations générales

*Durée du spectacle* : 60 minutes

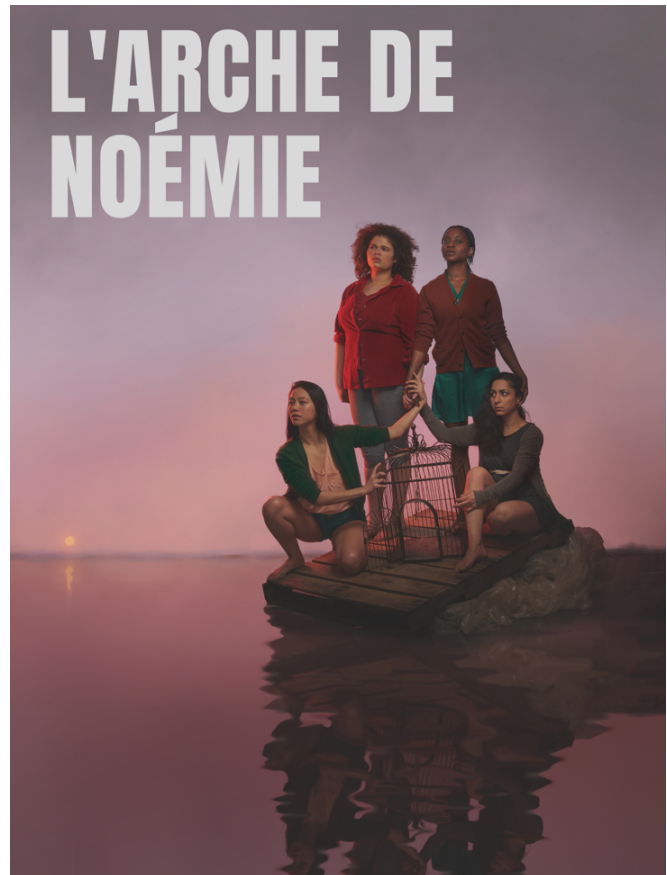
*Distribution* : 4 comédiennes

*Public cible* : 8 ans +

*Nombre de spectateurs* : 300

*Équipe de tournée* : 1 régie et

1 direction technique + 4 comédiennes



### Scène :

Dimensions idéales d'aire de jeu (excluant les coulisses): 28' par 24' (8,5m par 7,3m)

Dimensions minimales d'aire de jeu (excluant les coulisses) : 20' par 20' (6,1m par 6,1m)

Hauteur du décor : 12' 7" (3,8m)

Hauteur minimale des perches d'accrochage-au-dessus de la scène : 15' (4,5m)

Nombre minimal de perches d'accrochage : 5

### Habillage :

Habillage à l'italienne avec fond noir

### Décor :

- La compagnie fournit le décor et les accessoires nécessaires au spectacle. Le décor consiste en 5 praticables formant un X ainsi qu'un filet suspendu.
- Le sol sera recouvert d'un tapis lustré. Ce tapis pourrait devoir être reverni suite à chaque montage et avant la première représentation. La compagnie s'occupera du vernissage. Le vernis est un produit sans danger et inodore. Il est impossible de rouler sur le tapis avec une nacelle sans protection (contreplaqué ou autre). Veuillez contacter la direction technique pour plus de renseignements.
- Il est à noter que certains éléments de décor sont lourds. Si l'accès à la scène du débarcadère comporte des marches veuillez nous en faire part pour évaluer la faisabilité.

### Éclairage :

#### **Fourni par le diffuseur:**

- 55 gradateurs 2.4kW (*Si l'inventaire est inférieur, veuillez contacter la direction technique pour évaluer les possibilités d'adaptation*)
- 1 circuit non-graduable sur scène pour alimenter le système LED
- 5 PAR64 MED (CP62)
- 37 découpes vari-focales et / ou fixes
- 12 Fresnels avec volets
- 10 bases au sol
- 4 portants d'une hauteur de 8' (2,4m)
- 2 portants d'une hauteur de 10' (3m)
- 1 machine à brouillard, style Atmosphere

#### **Fourni par la compagnie**

- Console d'éclairage sur ordinateur
- opto-splitter
- Bandes LED
- 1 scoop
- 4 PAR LED et filage
- 1 machine à fumée lourde, style lowfog, contrôlée par la régie

***Veuillez noter qu'il y a de la fumée en continu lors du spectacle. S'il y a des restrictions, veuillez nous en faire part.***

### **Son :**

#### **Fourni par le diffuseur:**

- Console de son professionnelle avec un minimum de 6 entrées / 7 sorties
- 1 paire de haut-parleurs au cadre de scène
- 1 paire de haut-parleurs au lointain (vis-à-vis le fond de la scène)
- 1 paire de subs

#### **Fourni par la compagnie**

- 1 ordinateur avec Qlab avec carte de son Motu
- système de 4 micros SF (récepteurs sur scène)
- 1 haut-parleur intégré au décor avec son amplificateur.

### **Costume et entretien :**

Un costume par comédienne – 4 costumes

#### **Fourni par le diffuseur**

1 local d'entretien comprenant :

- 1 laveuse
- 1 sècheuse (sèche-linge)
- 1 rack à costumes (supports)
- 1 planche et fer à repasser
- 1 steamer (fer à vapeur)

Les services d'une habilleuse pourraient être nécessaires pendant le montage technique pour l'entretien des costumes. Veuillez confirmer avec la direction technique.

### **Loges :**

- Les loges devront être équipées de miroirs, lavabos, douches, serviettes de bain et devront pouvoir accueillir 4 comédiennes
- Les loges devront être équipées d'eau chaude, d'électricité et de chauffage ou climatisation selon le cas.
- Merci de fournir de l'eau de source non gazéifiée par représentation. Par égard pour les acteurs et les techniciens, des jus, du café et des fruits seraient appréciés.
- Un bureau de production avec une connexion Internet devra être mis à la disposition de l'équipe.

### Horaire de montage :

- Montage : prévoir un minimum de 8h de travail pour le montage, le focus et les raccords d'intensités.
- Si le tapis doit être vernis après le montage et avant la première représentation, le vernis doit sécher toute la nuit.
- Démontage: Compter 2h30 avec le chargement du camion
- Équipe : 1 chef d'équipe / responsable technique et 4 techniciens ( 1 son, 1 LX, 2 machiniste/LX ) pendant le montage et le démontage
- 1 responsable technique pendant les représentations
- Veuillez noter que certaines pièces de décor sont lourdes et devront être manipulées à plusieurs personnes.
- L'appel spectacle se fait 2 heures avant la représentation
- Toute proposition d'horaire de montage devra être approuvée par écrit par la compagnie.

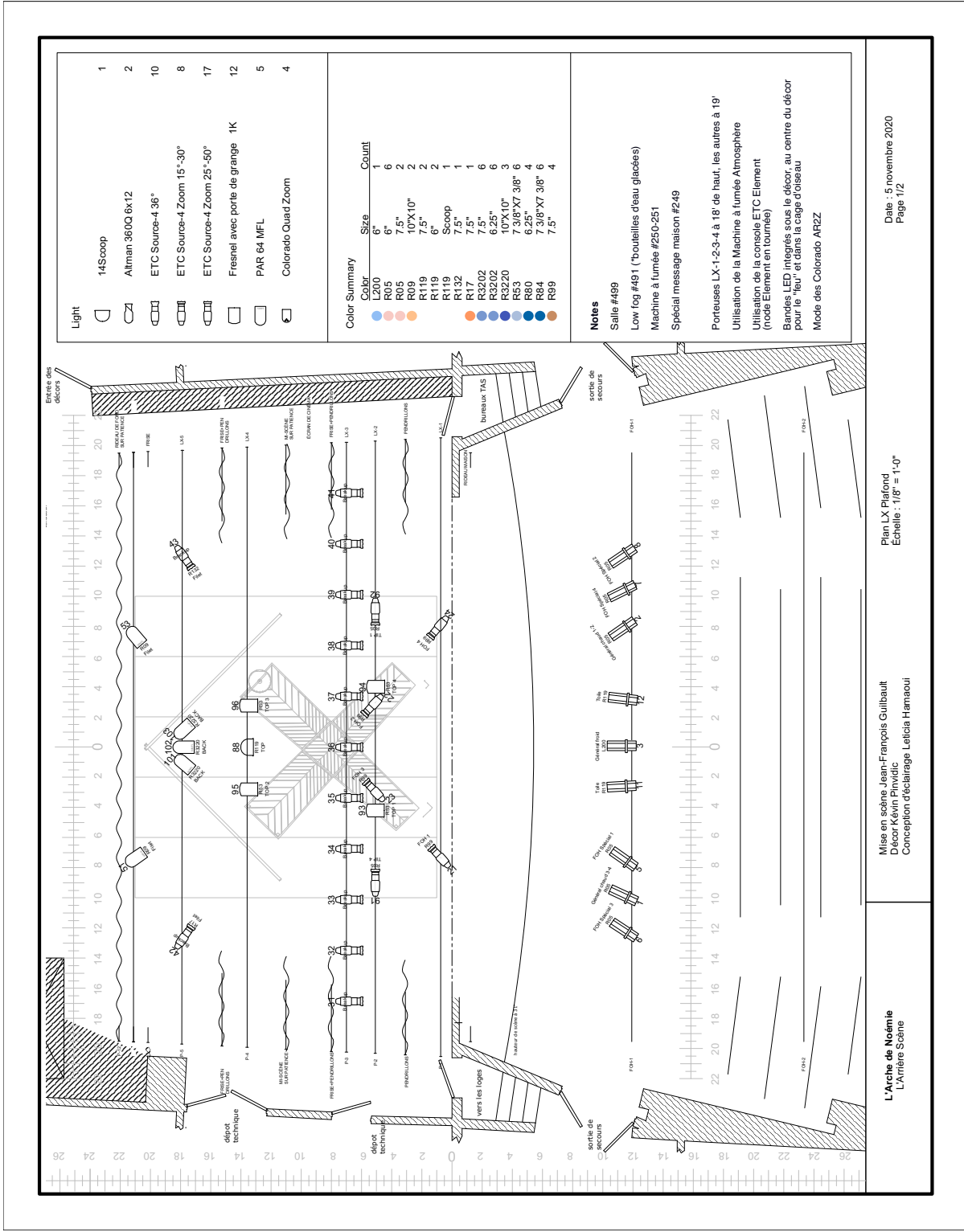
### Clause COVID :

- Avoir accès à un lavabo et savon pour se désinfecter les mains à notre arrivée ainsi qu'à des masques de procédure pour le montage/démontage et la circulation dans le théâtre.
- Avoir du désinfectant pour les mains disponible dans les loges, sur scène et à la régie
- Respecter la distanciation de 2 mètres ou prévoir une cloison dans les loges entre chaque comédienne.
- Les employé.e.s de la structure d'accueil devront suivre les consignes de la santé publique du gouvernement local et de la CNESST

Pour toute question technique, veuillez contacter  
Julie-Anne Parenteau-Comfort / Direction technique  
japc@ARRIERESCENE.qc.ca  
+1 (514) 561-9650

# Annexes

## Plan d'éclairage (1)



Light	Count
14Scoop	1
Altman 360Q 6x12	2
ETC Source-4 36°	10
ETC Source-4 Zoom 15°-30°	8
ETC Source-4 Zoom 25°-50°	17
Fresnel avec porte de grange 1K	12
PAR 64 MFL	5
Colorado Quad Zoom	4

Color	Summary	Size	Count
●	L200	6"	1
●	R05	6"	6
●	R09	7.5"	2
●	R119	10"X10"	2
●	R119	7.5"	2
●	Scoop	Scoop	1
●	R132	7.5"	1
●	R17	7.5"	1
●	R3202	6.25"	6
●	R3220	10"X10"	3
●	R53	7.3/8"X7.3/8"	6
●	R80	6.25"	4
●	R84	7.3/8"X7.3/8"	6
●	R99	7.5"	4

**Notes**

Salle #499

Low fog #491 ("bouteilles d'eau glacées")

Machine à fumée #250-251

Spécial message maison #249

Porteuses LX-1-2-3-4 à 18' de haut, les autres à 19'

Utilisation de la Machine à fumée Atmosphère

Utilisation de la console ETC Element (mode Element en tournée)

Bandes LED intégrés sous le décor, au centre du décor pour le "feu" et dans la cage d'oiseau

Mode des Colorado ARZ

Date : 5 novembre 2020  
Page 1/2

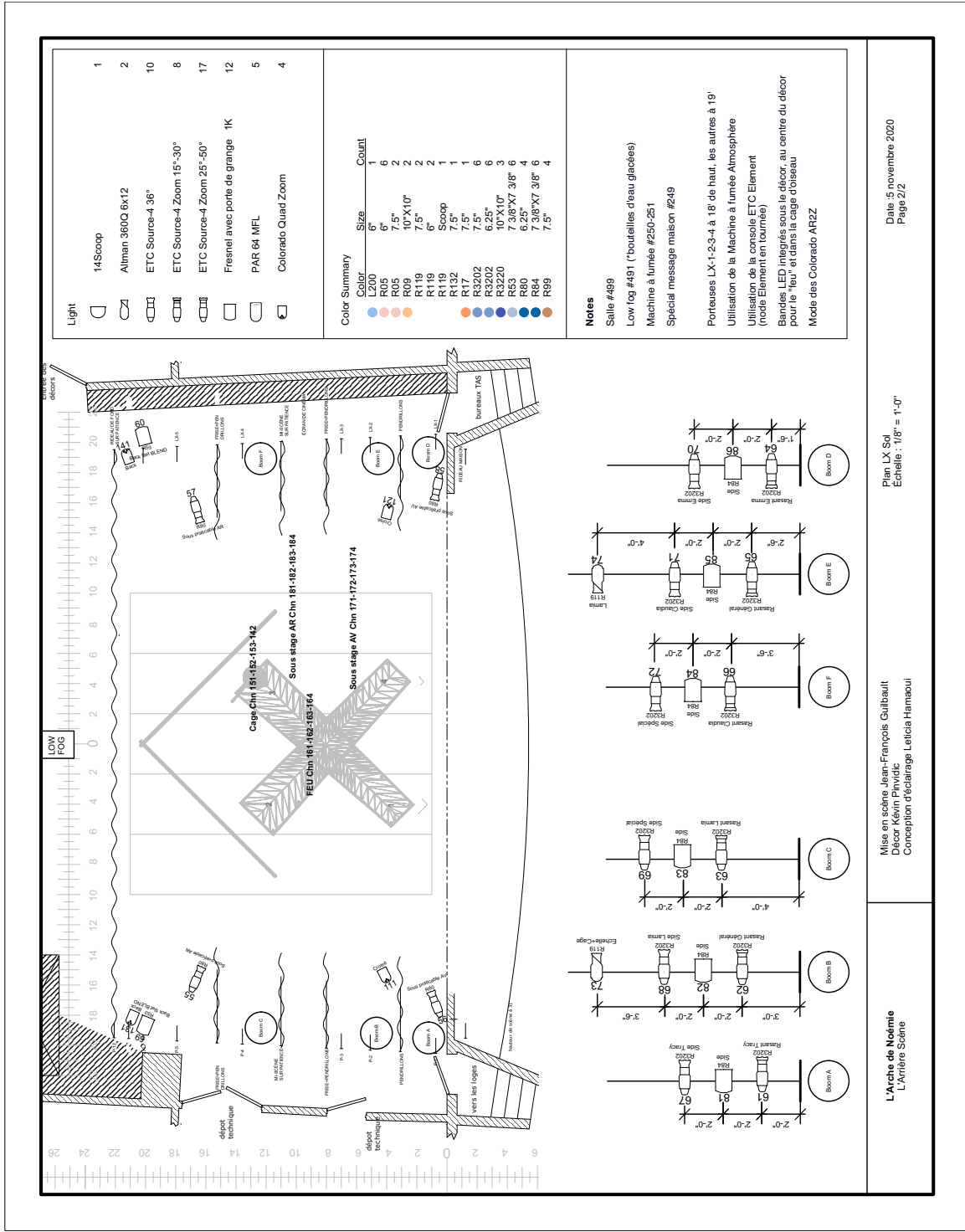
Plan LX Diskord  
Echelle : 1/8" = 1'-0"

Mise en scène Jean-François Guilbault  
Décor Kevin Privat  
Conception d'éclairage Leticia Hamaoui

L'Arche de Noémie  
L'Arrière Scène

# Annexes

## Plan d'éclairage (2)



Light	Count
14 Scoop	1
Alman 360Q 6x12	2
ETC Source-4 36"	10
ETC Source-4 Zoom 15'-30"	8
ETC Source-4 Zoom 25'-50"	17
Fresnel avec porte de grange 1K	12
PAR 64 MFL	5
Colorado Quad Zoom	4

Color Summary	Color	Size	Count
	L200	6"	1
	R05	6"	6
	R05	7.5"	2
	R119	10"X10"	2
	R119	7.5"	2
	R119	6"	2
	R119	Scoop	1
	R132	7.5"	1
	R17	7.5"	1
	R3202	7.5"	6
	R3202	6.25"X10"	6
	R320	17"	6
	R80	7.36"X7.36"	6
	R84	6.25"	4
	R84	7.36"X7.36"	6
	R89	7.5"	4

**Notes**

Salle #499  
 Low fog #491 ("bouteilles d'eau glacées")  
 Machine à lumière #250-251  
 Spécial message maison #249

Porteuses LX-1-2-3-4 à 18' de haut, les autres à 19'  
 Utilisation de la Machine à lumière Atmosphere  
 Utilisation de la console ETC Element  
 (mode Element en tournée)  
 Bandes LED intégrés sous le décor, au centre du décor  
 pour le "feu" et dans la cage d'oiseau  
 Mode des Colorado AR2Z

Mise en scène Jean-François Guilbault  
 Décor Kevin Plyvidic  
 Conception d'éclairage Leticia Hamaoui

Plan LX Sol  
 Echelle : 1/8" = 1'-0"

Date : 5 novembre 2020  
 Page 2/2

L'Arche de Noémie  
 L'Arrière Scène

# Annexes

## Assignations son

Grille d'assignation son\_L'Arche de Noémie\_V1

Description	Source	Input Console	Gain	Pan	Niveau	Effet	Envoie	Output	Haut parleur	DCA
<b>Qlab 1 Loin jardin</b>	Interface audio (main out L)	1 (Q loin J)	Module à -18db (utiliser cue 48)	Center	-5db	Aucun	-5db mix 1	Bus 1	<b>Moniteur jardin</b> au sol à la vertical au coin extérieur lointain jardin du tapis	1
<b>Qlab 2 Loin cour</b>	Interface audio (main out R)	2 (Q loin C)	Module à -18db (utiliser cue 48)	Center	-5db	Aucun	-5db mix 2	Bus 2	<b>Moniteur cour</b> au sol à la vertical au coin extérieur lointain cour du tapis	1
<b>Qlab 3 P.A. jardin</b>	Interface audio (out 3)	3 (Q P.A. J)	Module à -18db (utiliser cue 48)	Left	-5db	Aucun	n/a	Stereo L	<b>P.A. (cadre) Jardin</b>	1
<b>Qlab 4 P.A. cour</b>	Interface audio (out 4)	4 (Q P.A. C)	Module à -18db (utiliser cue 48)	Right	-5db	Aucun	n/a	Stereo R	<b>P.A. (cadre) Cour</b>	1
<b>Qlab 5 Cage</b>	Interface audio (out 5)	5 (Q Cage)	Module à -18db (utiliser cue 48)	Center	-5db	Aucun	-5db mix 3	Bus 3	Haut parleur dans la cage à oiseau	1
<b>Qlab 6 Sub</b>	Interface audio (out 6)	6 (Q Sub)	Module à -18db (utiliser cue 48)	Center	-5db	Aucun	n/a	Mono	Subs	1
<b>Vide</b>	n/a	7	n/a	n/a	n/a	n/a	n/a	n/a	n/a	n/a
<b>Vide</b>	n/a	8	n/a	n/a	n/a	n/a	n/a	n/a	n/a	n/a
<b>Lavalier sans fil 1</b>	Récepteur sans-fil (rack L'Arrière Scène)	9 (1 Lamia)	Environ +44db	L15	À déterminer au intensités	Compression légère	n/a	Stereo	n/a	2
<b>Lavalier sans fil 2</b>	Récepteur sans-fil (rack L'Arrière Scène)	10 (2 Claudia)	Environ +45db	R15	À déterminer au intensités	Compression légère	n/a	Stereo	n/a	2
<b>Lavalier sans fil 3</b>	Récepteur sans-fil (rack L'Arrière Scène)	11 (3 Tracy)	Environ +45db	L15	À déterminer au intensités	Compression légère	n/a	Stereo	n/a	2
<b>Lavalier sans fil 4</b>	Récepteur sans-fil (rack L'Arrière Scène)	12 (4 Emma)	Environ +40db	R15	À déterminer au intensités	Compression légère	n/a	Stereo	n/a	2
<b>Faire une structure de gain des channels 1 à 6 @ -18db (console numérique) -6db (console analogue) à l'aide du cue 48 dans Qlab</b>										
<b>Mettre les channels 1 à 4 au même niveau sonore en utilisant les bus masters (outputs) en se basant sur les channels 1 et 2 comme référence</b>										
<b>Si possible faire un custom fader avec les DCA en 14 et 16</b>										