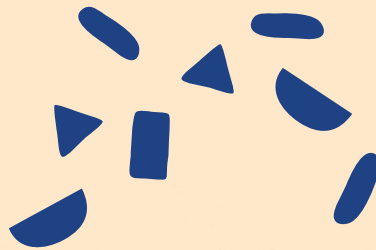




Tom Sawyer

LES ATELIERS PÉDAGOGIQUES



Titre de l'œuvre : *TOM SAWYER*
Auteur : MARK TWAIN
Adaptation au théâtre : PHILIPPE ROBERT
Genre : AVENTURES
Année de parution du roman : 1876



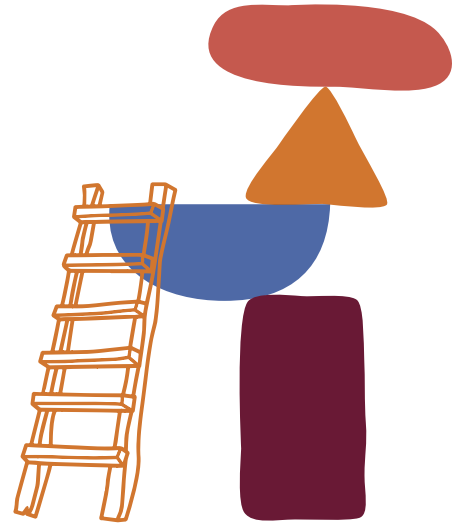
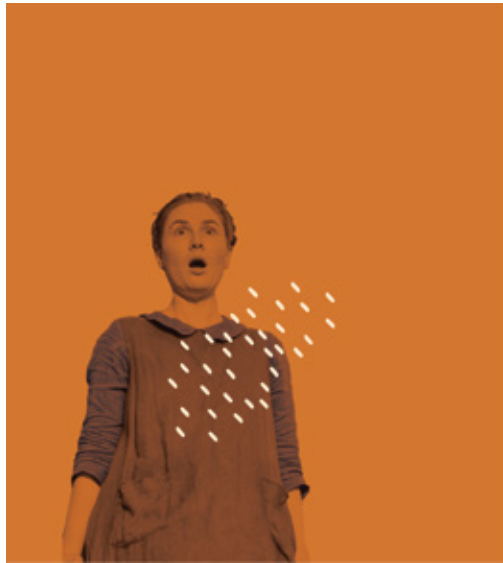
Justification du

choix de l'œuvre :

Particulièrement intéressée par le patrimoine international de la littérature transmis par des auteurs du 19^e ou du 20^e siècle, la troupe de théâtre *Adviene que pourra* a choisi d'offrir cette année à ses spectateurs la possibilité de redécouvrir un classique de la littérature jeunesse : *Tom Sawyer*.

L'adaptation théâtrale de cette œuvre s'inscrit dans la veine des récits captivants et divertissants qui invitent le spectateur, par son intrigue, à voyager et à réfléchir sur les relations sociales ou familiales. Par ses personnages attachants, ce récit réussit à marquer l'imaginaire et plonge celui qui assiste à la représentation dans une histoire où la liberté, l'égalité et la fraternité y jouent un rôle clé.





L'œuvre de Mark Twain, publiée en 1876, est donc, par la réception chaleureuse du lectorat international et sa résonance indéniable, un incontournable de la littérature qui saura plaire à tous, petits ou grands.



Avant

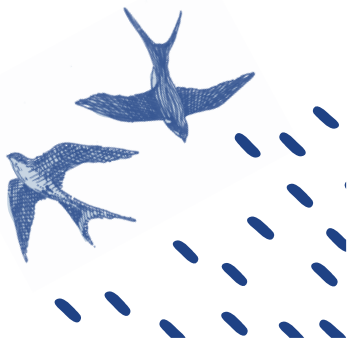
LA REPRÉSENTATION

Selon le niveau auquel vous enseignez, nous vous suggérons les quelques idées suivantes afin de préparer les élèves à la représentation :

-  Activer les connaissances sur l'auteur, la littérature et le théâtre : l'enseignant s'en tient à des questions d'ordre général pour ne pas dévoiler trop d'informations sur l'œuvre :
 - Quels genres de textes aimez-vous lire? Pourquoi?
 - Qu'est-ce que le Mississippi?
 - Êtes-vous déjà allés au théâtre?
 - Qu'est-ce qu'une adaptation?
 - Connaissez-vous Mark Twain?
-  Vous pouvez faire des liens avec d'autres auteurs. Par exemple, il serait intéressant d'aborder avec les élèves les œuvres de Charles Dickens, de Jules Renard, d'Hector Malot, de Louisa May Alcott, de Johanna Spyri ou d'Astrid Lindgrén. Les élèves pourraient aussi faire des recherches sur celles-ci;
-  Vous pouvez situer sur une carte les lieux décrits ou visités par un personnage afin de permettre aux élèves de mieux saisir, entre autres, les enjeux de la société décrite;
-  Vous pouvez montrer des images du Mississippi ou du Missouri.

Après

LA REPRÉSENTATION



Il nous semble pertinent d'utiliser le récit *Tom Sawyer* afin d'amener les élèves à développer leur compétence en écriture et en lecture pour les raisons suivantes : l'histoire aborde des valeurs qui touchent les adolescents, comme l'amitié ou la famille; elle présente une trame ludique qui fait appel à l'imagination; enfin, elle aborde des thèmes universels qui sont toujours d'actualité, et ce, plus de cent ans après sa création.

Par l'acquisition ou l'approfondissement de connaissances que le récit permet, les aventures de Tom Sawyer se révèlent particulièrement intéressantes afin de donner la possibilité aux élèves de vivre des émotions et de s'interroger de manière efficace et critique sur l'ensemble des possibles qui sous-tendent un récit.

INTENTION PÉDAGOGIQUE : Ces ateliers pédagogiques ont pour but d'amener les élèves à apprécier une pièce de théâtre, et ce, tout en développant leur compétence en lecture ou en écriture. Les activités proposées peuvent facilement être adaptées à chaque groupe classe. De ce fait, n'hésitez pas à les modifier à la lumière de votre enseignement ou des ressources disponibles dans votre milieu. Elles sont des pistes, des propositions qui vous permettront d'aborder et de lier différents aspects du spectacle à votre pratique.

DESCRIPTION : Ces activités ont pour thème directeur l'appréciation et le réinvestissement de la pièce de théâtre : *Tom Sawyer*. Dans le cadre de cette thématique, les élèves seront invités, à travers des activités, à s'approprier l'œuvre de diverses façons. Il est à noter que pour faciliter la réalisation des activités proposées, chaque élève a vu la pièce et a été initié aux principaux traits caractéristiques de la représentation théâtrale.

Activités proposées

SELON LES NIVEAUX - CHEMINEMENT RÉGULIER

1^{re} et 2^e secondaires

Les activités devraient préférablement être proposées aux élèves après la théorie sur le texte narratif ou descriptif.

3^e secondaire

Les activités devraient préférablement être proposées aux élèves après la théorie sur le texte explicatif ou narratif.

4^e et 5^e secondaires

Les activités devraient préférablement être proposées aux élèves après la théorie sur le texte argumentatif ou narratif.



ACTIVITÉS PROPOSÉES

au premier cycle

1 Mot croisé

Après la représentation, nous vous proposons cette activité ludique dans le but de vérifier la compréhension des élèves. Cette activité pourrait, par exemple, permettre aux élèves de faire une synthèse de la pièce vue. Lors de la correction, l'enseignant pourrait aussi utiliser les réponses attendues comme tremplin pour aller plus loin dans le réinvestissement de l'œuvre.

2 La description d'un personnage

Exercice de création (environ 150 mots)

À la suite de l'écoute de la pièce, les élèves doivent décrire le personnage principal, Tom Sawyer, en relevant ses caractéristiques physiques, psychologiques et sociales. Cette description devra être faite du point de vue de Tante Polly, la tante avec laquelle il vit, ou de Becky Thatcher, sa fiancée.

Notions :

- Comprendre les caractéristiques physiques, historiques, psychologiques et sociales d'un personnage;
- Différencier la description directe/subtile;
- Décrire en utilisant certains procédés pour la description : image, champ lexical, figures de style, expansions (GNexp, GAdj, GPrép, Sub. relative).

3 L'article de journal

Exercice de création (environ 150 mots)

À la suite de l'écoute de la pièce, les élèves doivent se mettre dans la peau d'un journaliste de la *St Petersburg Tribune* et nous dresser le portrait du procès du criminel Muff Potter dans l'affaire du meurtre du Dr Robinson. Est-il vraiment coupable? Les élèves devront compléter l'enquête menée par cette tribune avec la version de Tom Sawyer.

Notions :

- Comprendre le vocabulaire relié au roman policier;
- S'intéresser au titre d'un article de journal.



4 Le récit d'aventures

Exercice de création (environ 300 mots)

À la suite de l'écoute de la pièce, particulièrement après la dernière scène où Tom, Billy, Becky et Huck forment maintenant une bande, les élèves devront imaginer la suite des aventures d'un personnage de ce groupe d'amis. Cette suite devra respecter le schéma narratif du récit d'aventures tout en mettant en avant-plan un personnage des enfants de la liberté.

Notion :

- Revoir le schéma narratif du récit d'aventures.

LE ROMAN *LE CÉLÈBRE CATALOGUE WALKER & DAWN*.

À la suite de l'activité *À vous de schématiser*, nous vous suggérons la lecture du résumé suivant avant de poursuivre avec les extraits des chapitres 9, 12 et 14 (voir annexe A).

RÉSUMÉ :

Après avoir reçu par erreur une montre cassée de l'American Compagny - au lieu de leur revolver -, Eddie, Julie, Min et P'tit Trois veulent renvoyer le colis pour être remboursés. Toutefois, un homme mystérieux, qui dit travailler pour le *Catalogue Walker & Dawn*, est prêt à tout pour récupérer cette montre. Une folle poursuite s'ensuit contre cet homme dénommé Jack. Alors qu'il coulera dans le bayou, les quatre amis découvrent ensemble ce qu'ils ont réussi à dérober à cet imposteur.

ACTIVITÉS PROPOSÉES

au deuxième cycle

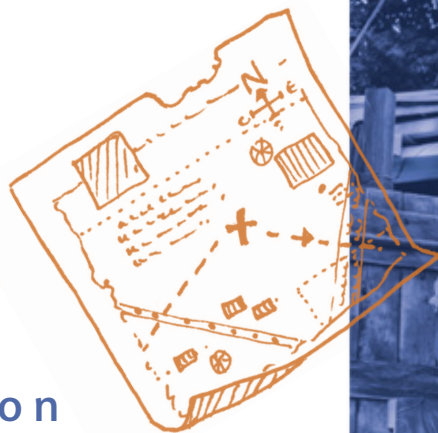
5 Le texte explicatif

Pour réaliser ce travail, les élèves devront préalablement se renseigner sur les différents sujets qui servent de toile de fond à la pièce ou sur l'auteur. Pour ce faire, les élèves pourraient consulter des ouvrages de référence, des sites Web, des documentaires ou d'autres publications. Ils pourraient discuter avec leurs pairs de leurs trouvailles quant au thème choisi, et ce, afin de mieux comprendre le sujet et de mieux cerner les enjeux qui s'y rapportent. Plus les élèves se questionneront sur leur choix, plus ils seront enclins à rédiger des explications variées et pertinentes.

QUELQUES PISTES

à explorer ou à approfondir avant la rédaction :

- Les auteurs marquants du début du 19^e siècle : voir la présentation *Prezi*
- La vie au Missouri en 1876
- Les systèmes de justice américain et canadien : ressemblances, différences et évolution
- Le mode de fabrication du whisky
- Le bateau à vapeur



6 La création d'une planche

Au théâtre, la mise en scène consiste en l'organisation matérielle de la représentation théâtrale (choix des décors, des déplacements et du jeu des acteurs). Par l'entremise des dialogues, le spectateur découvre une intrigue; il assiste à des rencontres, à un drame. La bande dessinée est une autre forme d'expression qui comporte certaines similitudes avec le théâtre. En effet, le bédéiste par ses choix met aussi en scène une histoire, mais la présente avec des cases ou des vignettes, des bandes et des planches. Le rythme du récit change avec l'utilisation qu'il fait des cases, la manière dont il décide de les représenter (forme allongée, carrée, ronde, sans contours... ou ordre de présentation non linéaire, inversé, etc.). Une planche peut aussi contenir une seule case.

La pièce *Tom Sawyer* est divisée en 20 scènes. En équipe, les élèves devront choisir l'une des scènes et la représenter sous la forme d'une planche dynamique en y insérant une bulle. Leur choix doit représenter ce qui, selon eux, illustre le mieux l'idée principale poursuivie par la scène choisie. Le titre donné à la scène pourra les guider. L'objectif visé est de résumer la pièce vue par l'intermédiaire d'un support visuel. Le texte de la pièce pourra servir d'appui aux élèves. Ceci dit, le prologue aussi pourrait être mis en image. Le choix des scènes pourrait être déterminé au hasard. L'enseignant pourrait aussi choisir de diviser la pièce en trois temps. Proposition : 1) la rencontre ; 2) l'aventure; 3) la liberté. Les élèves seraient donc amenés à illustrer ce qui représente, selon eux, le mieux l'un de ces temps.

PISTES

pour travailler la BD en classe :

<https://www.cheneliere.ca/9892-livre-la-bd-au-secondaire.html>

<http://rosa-parks-col.spip.ac-rouen.fr/IMG/pdf/lexiquebd.pdf>

7 La compréhension du récit (voir annexe B)

Après la représentation, les élèves pourraient relire le texte de la pièce et approfondir ou mieux comprendre certains passages. Des questions de compréhension, d'interprétation et de réaction seront proposées. Lors de la correction, l'enseignant pourrait aussi utiliser les réponses des élèves comme tremplin pour aller plus loin dans le réinvestissement de la pièce. Ces questions pourraient être réfléchies individuellement ou en équipe. Elles pourraient aussi servir de guide à une discussion accompagnée.

8 La comparaison

avec une autre figure de la littérature : GAVROCHE

Le roman *Les Misérables* de Victor Hugo, écrit en 1862, retrace l'histoire de Jean Valjean, ancien prisonnier, qui est devenu un honnête homme : il passera le reste de sa vie à aider son prochain et à braver les préjugés véhiculés par la société française sur ce qu'est un criminel.

Ce récit met en scène plusieurs personnages forts, dont Gavroche, enfant de Paris, seul, sans amour, sans maison, sans pain, mais heureux, car il est libre.

- Exercice proposé aux élèves: comparaison autour des figures de Huckleberry Finn et de Gavroche

POUR CONTINUER LE PLAISIR EN COLLABORATION

avec la classe d'histoire!

(VOIR ANNEXE C)



Nous vous proposons également de transcender les frontières de la classe de français en travaillant de concert avec la classe d'histoire. L'annexe C du présent cahier vous propose des pistes pour approfondir l'histoire de Tom d'un point de vue historique. Ces quelques idées pourraient aussi être enrichies en liant l'histoire des États-Unis à la nôtre. Les élèves pourraient être invités à s'interroger sur ce qui se passait au Québec vers la fin du 19^e siècle.

Par exemple,

1 . La région du Mississippi comporte un grand nombre de villes qui ont des noms français (St-Louis, Beauregard, Centreville, Saucier, D'Iberville, etc.). Vous pourriez retracer avec vos élèves l'histoire des explorations françaises jusqu'à la conquête et montrer le développement géopolitique du territoire (à la suite de la conquête, cette région est cédée au roi d'Espagne pour ensuite revenir aux mains des Français sous Napoléon avant que ce dernier ne la vende aux États-Unis en 1804 pour financer ses guerres européennes).



2 . L'action du roman se déroule en 1834. Que se passait-il à ce moment au Québec ? Le parti des patriotes rédige les 92 résolutions afin de demander plus d'indépendance à la couronne britannique. Il va sans dire que le vent d'indépendance provenant du Sud a influencé ce mouvement. Il est intéressant de voir parmi les patriotes l'émergence d'une philosophie républicaine alors que certains vont même jusqu'à proposer l'annexion de la province de Québec aux États-Unis d'Amérique. Pour la petite histoire, cette idée est encore présente aujourd'hui. Des liens avec l'actualité pourraient être faits. Alors que la guerre de Sécession fait rage aux États-Unis, que font les colonies britanniques? Elles s'unissent et fondent la Confédération canadienne en 1867 afin de contrer le vent de protectionnisme des États-Unis et favorisent le développement du commerce et du chemin de fer.

3 . L'idée de comparaison avec le Québec est déjà présente pour la peine de mort. Un extrait de l'émission *Tout le monde en parlait* pourrait être utilisé comme prémisse à la discussion. Cet extrait relate le dernier procès entourant la peine de mort au Québec : http://ici.radio-canada.ca/emissions/tout_le_monde_en_parlait/2014/reportage.asp?iDoc=337048

4 . Les élèves pourraient aussi s'interroger sur la réalité de l'esclavage au Québec.



N'hésitez pas à vous inspirer des activités proposées pour créer vos propres situations d'apprentissage. Par exemple, l'atelier d'écriture sur la BD pourrait très bien être réalisé au premier cycle ou transformé en roman-photo à l'aide du logiciel *Comic Life*. La comparaison avec un autre personnage ou la rencontre de deux figures marquantes de la littérature pourraient servir de prémisse à une nouvelle littéraire ou à un récit merveilleux. Tout est possible avec « les enfants de la liberté »!

ACTIVITÉ 5
**LE TEXTE
EXPLICATIF**

Afin d'évaluer la capacité à comprendre et à interpréter un récit, les élèves seront invités, après la représentation, à rédiger un texte explicatif dont le sujet porte sur l'un des éléments de la pièce. Cette activité a pour but de les amener à se questionner, à traiter d'une réalité complexe (fait, affirmation, phénomène) ou à répondre à une question de type interrogatif. Ce travail peut également se faire en équipe de deux, trois ou quatre. Certaines contraintes peuvent aussi être imposées aux élèves.

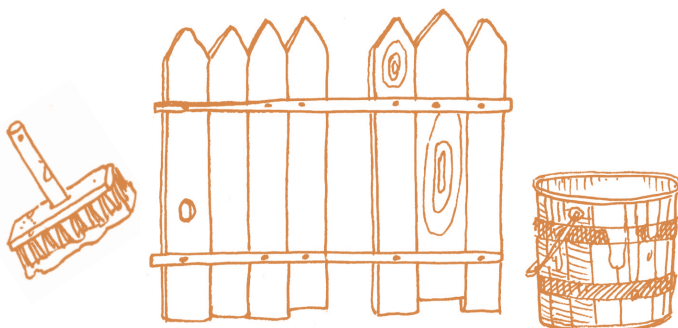


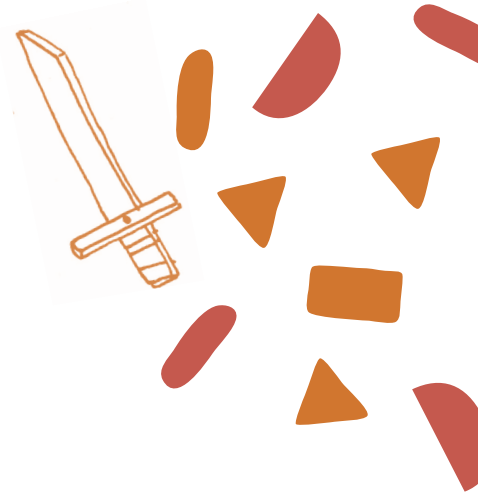
LE TEXTE EXPLICATIF

Pour réaliser ce travail, les élèves devront préalablement se renseigner sur les différents sujets qui servent de toile de fond à la pièce ou sur l'auteur. Pour ce faire, les élèves pourraient consulter des ouvrages de référence, des sites Web, des documentaires ou d'autres publications. Ils pourraient discuter avec leurs pairs de leurs trouvailles quant au thème choisi, et ce, afin de mieux comprendre le sujet et de mieux cerner les enjeux qui s'y rapportent. Plus les élèves se questionneront sur leur choix, plus ils seront enclins à rédiger des explications variées et pertinentes.

QUELQUES PISTES À EXPLORER AVANT LA RÉDACTION :

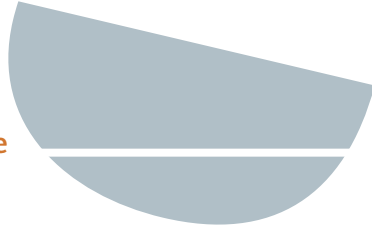
- L'auteur : Qui est Mark Twain ?
- Le 19^e siècle : Qui sont les auteurs marquants de la littérature jeunesse ?
- La vie au Missouri en 1876
- Les systèmes de justice américain et canadien : ressemblances, différences et évolution
- Le mode de fabrication du whisky
- Le bateau à vapeur





Plan

Titre



PHASE DE QUESTIONNEMENT

(environ 50 mots)

Présenter une affirmation, un fait ou un phénomène qui sera expliqué dans le texte.

 **Sujet amené**

 **Sujet posé (formulation de la question)**

 **Sujet divisé**

PHASE EXPLICATIVE

(2 procédés explicatifs et 125 mots par aspect. En tout, 4 procédés et environ 250 mots)
Présenter les divers éléments de l'explication et les informations pertinentes pour faire comprendre le sujet.

1^{er} ASPECT

Intertitre _____

 Procédés explicatifs utilisés :

2^e ASPECT

Intertitre _____

 Procédés explicatifs utilisés :

PHASE CONCLUSIVE

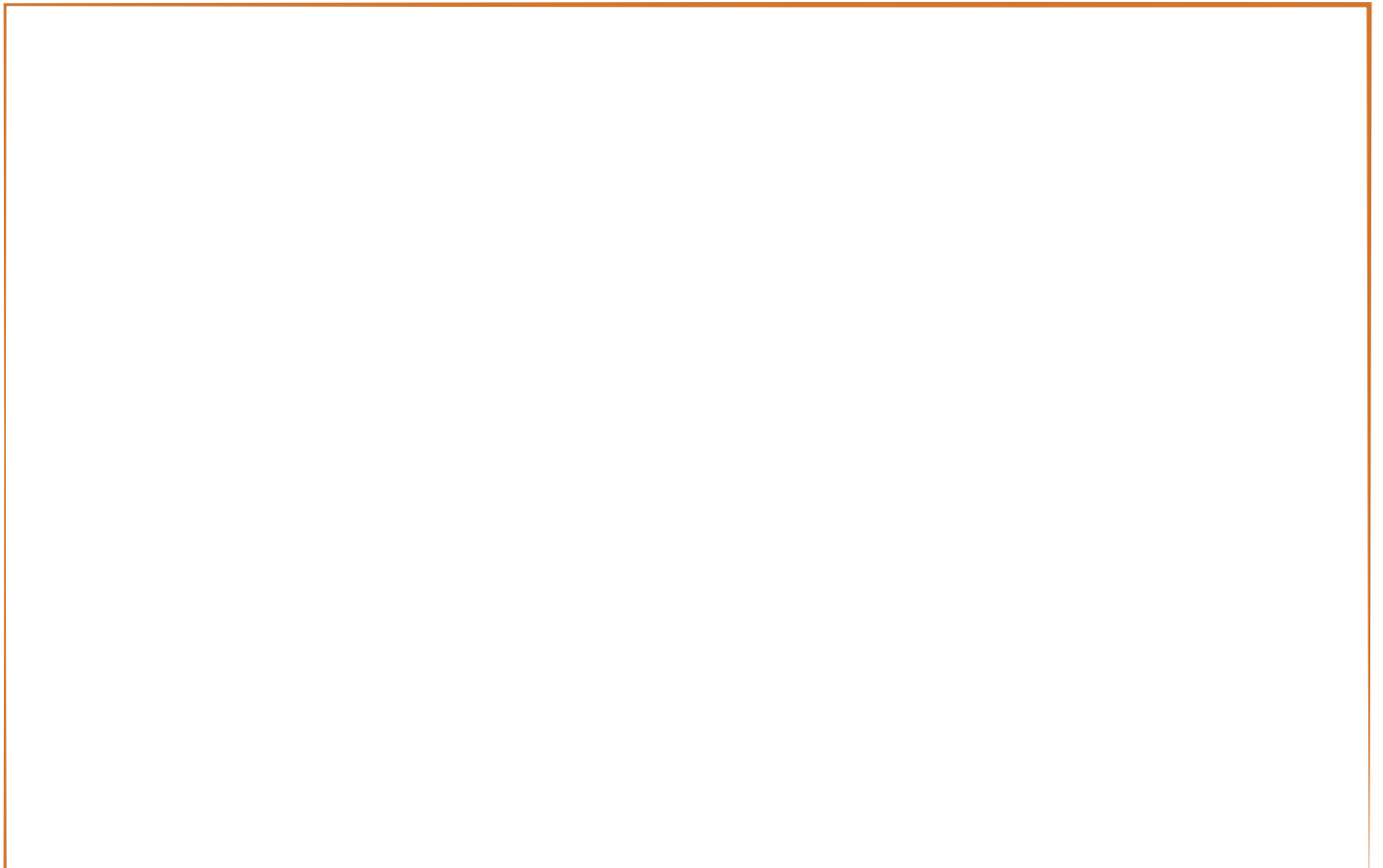
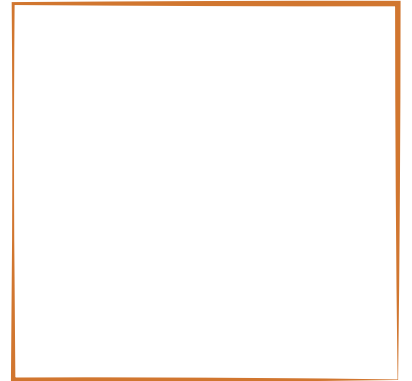
(environ 50 mots)

Résumer vos explications, présenter les conséquences, mettre en lumière un nouveau besoin d'explication.

 Résumé

 Ouverture

TITRE: _____



ACTIVITÉ 6

La création d'une planche¹

Au théâtre, la mise en scène consiste en l'organisation matérielle de la représentation théâtrale (choix des décors, des déplacements et du jeu des acteurs). Par l'entremise des dialogues, le spectateur découvre une intrigue; il assiste à des rencontres, à un drame. La bande dessinée est une autre forme d'expression qui comporte certaines similitudes avec le théâtre. En effet, le bédéiste, par ses choix, met aussi en scène une histoire, mais la présente avec des cases ou des vignettes, des bandes et des planches. Le rythme du récit change avec l'utilisation qu'il fait des cases et la manière dont il décide de les représenter (forme allongée, carrée, ronde, sans contours... ou ordre de présentation non linéaire, inversé, etc.). Une planche peut aussi contenir une seule case.



VOTRE MISSION

PROPOSITION A

La pièce Tom Sawyer est divisée en 20 scènes. En équipe de deux ou trois, vous devez choisir l'une des scènes et la représenter sous la forme d'une planche dynamique en y insérant une bulle. Votre choix doit représenter ce qui, selon vous, illustre le mieux l'idée principale poursuivie par la scène choisie. Observez le titre donné à la scène. Celui-ci peut vous aider à saisir l'idée principale véhiculée par la scène. À la fin de l'activité, la pièce sera ainsi résumée par l'intermédiaire d'un support visuel. Utilisez aussi le texte de la pièce.

PROPOSITION B

Le prologue d'une pièce est la partie qui sert à situer les personnages et l'action. Extérieure à l'intrigue, elle peut annoncer ce que sera l'intrigue et proposer d'emblée une interprétation. Les élèves, seuls ou en groupe-classe, après avoir lu le prologue, pourraient imaginer une planche dynamique qui le résume. Cette activité aussi pourrait être réalisée en équipe.


PROPOSITION C

La pièce pourrait être divisée en trois temps : 1) la rencontre ; 2) l'aventure; 3) la liberté. En équipe de deux ou trois, vous devez illustrer une scène qui représente le mieux l'un de ces temps. Pour ce faire, rapportez-vous au texte de la pièce.

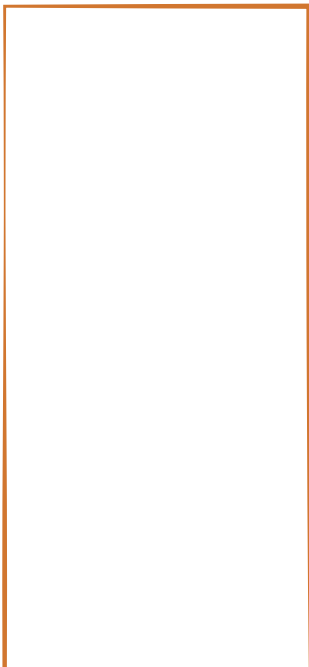
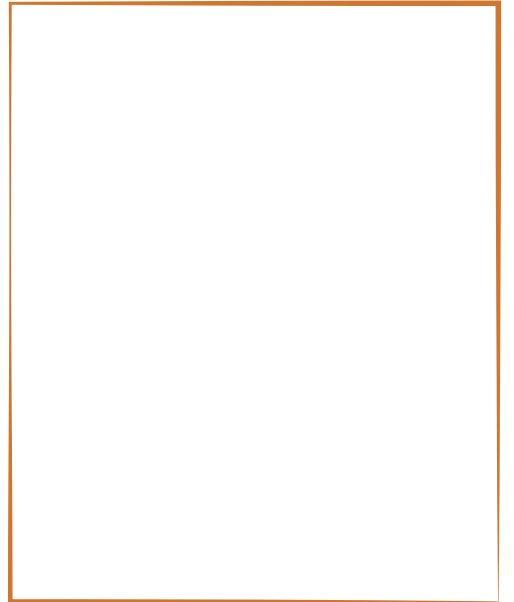
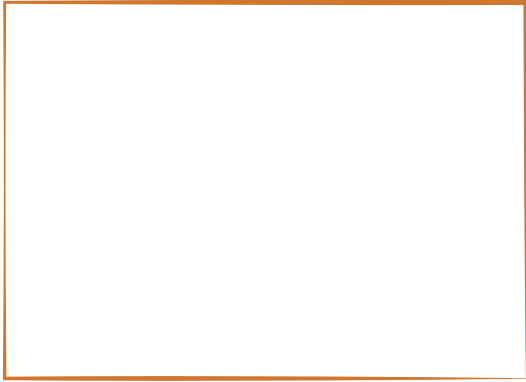
¹ Avant de proposer l'activité à vos élèves, nous vous suggérons de travailler avec eux le lexique de la BD et de leur présenter quelques exemples. Le lien suivant pourrait vous aider : <http://rosa-parks-col.spip.ac-rouen.fr/IMG/pdf/lexiquebd.pdf>

TITRE: _____

TITRE: _____



TITRE: _____



Compréhension de la pièce *Tom Sawyer*



RÉPONDEZ AUX QUESTIONS SUIVANTES.

Question 1

Le roman de Mark Twain a été écrit en 1876, soit au début du 19^e siècle. La pièce de théâtre a utilisé la scénographie pour plonger le spectateur dans cette époque. À l'aide du décor, des costumes ou des accessoires, le scénographe parvient à créer un univers au service du récit. Relevez deux éléments qui ont permis de transposer cette époque sur scène.

1

2

Question 2

Philippe Robert utilise dans son adaptation un procédé qui permet aux comédiens sur scène de s'adresser directement au public. La réplique suivante en constitue un bel exemple :

TOM (Au public.) : Merde.

Pouvez-vous nommer ce procédé?

Procédé :

Question 3

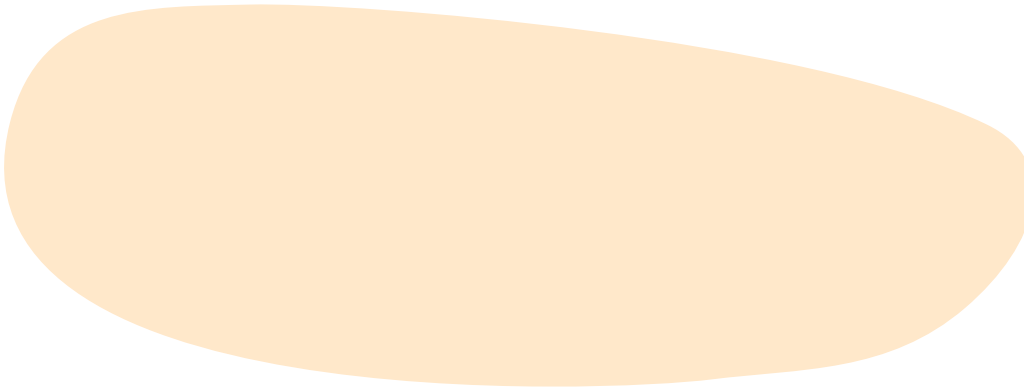
Identifiez l'une des valeurs qui est représentée par le personnage de Tom Sawyer. Expliquez votre réponse en faisant appel à un passage clé de la pièce.

Valeur :

Explication :

Question 4

En prêtant attention au comportement des personnages ou à leurs paroles, il est possible de déduire certains traits de leur personnalité. Tom Sawyer, par exemple, est un jeune garçon plein d'esprit et un héros au cœur tendre. Démontrez cette affirmation en vous servant de passages clés du texte.



Question 5

Lisez la didascalie suivante :

Sid, un jeune garçon tiré à quatre épingle, entre et dresse méthodiquement la table, puis fait faire un tour complet à la petite aiguille de l'horloge, qui indique maintenant 18 h. (p. 6)

Associez-la à un procédé stylistique et déterminez le trait de personnalité révélé au spectateur.





Procédé :

Trait de caractère :

Question 6

Complétez le tableau suivant en associant la didascalie à la bonne indication scénique. Utilisez les choix suivants.

Didascalie	Indication scénique
<i>Des tonneaux, des poutres, des trappes, des pieux crochus, des cordages...</i>	
Tom :	
<i>Elle se retourne et s'immobilise</i>	

-  Les conditions d'énonciation du discours (mimique, geste, ton de la voix, etc.)
-  Les personnages (nom, caractéristiques, etc.)
-  L'environnement (décor, accessoires, éclairage, etc.)
-  L'action engagée par les personnages



Question 7

Vrai ou faux ? Expliquez.

Le narrateur de la pièce est un narrateur personnage.

Vrai

faux

Explication :

Question 8

a) Un symbole est un élément qui est susceptible à une interprétation sur le plan réaliste et sur le plan de l'imaginaire ou des idées. À la suite de l'écoute de la pièce de théâtre *Tom Sawyer*, déterminez de quel symbole il est question dans l'explication suivante :

Ce symbole est une preuve matérielle. Il représente pour un personnage la confirmation de ses soupçons : Tom a bien fait l'école buissonnière. Il a préféré la fraîcheur du fleuve aux bancs d'école. Que suis-je?

Symbole :

b) Si vous aviez à choisir un symbole (objet, dessin, image, photo, etc.) qui représente votre appréciation de la pièce ou votre réaction à la suite de celle-ci, lequel choisiriez-vous? Pourquoi?

Symbole choisi:

Explication :

Question 9

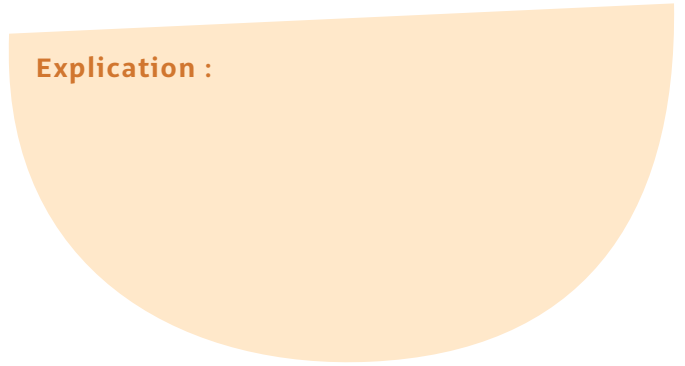
Tom Sawyer est un roman jeunesse qui a, encore aujourd'hui, une résonance. En effet, ce récit se répercute dans l'esprit et dans le cœur de ceux et celles qui le découvrent ou le redécouvrent.

Démontrez à l'aide de **deux thèmes dominants**, présents dans l'adaptation théâtrale de Robert, que cette œuvre a encore une signification aujourd'hui. Pour ce faire, montrez comment les thèmes choisis nous poussent encore à réfléchir.

Thèmes choisis :



Explication :



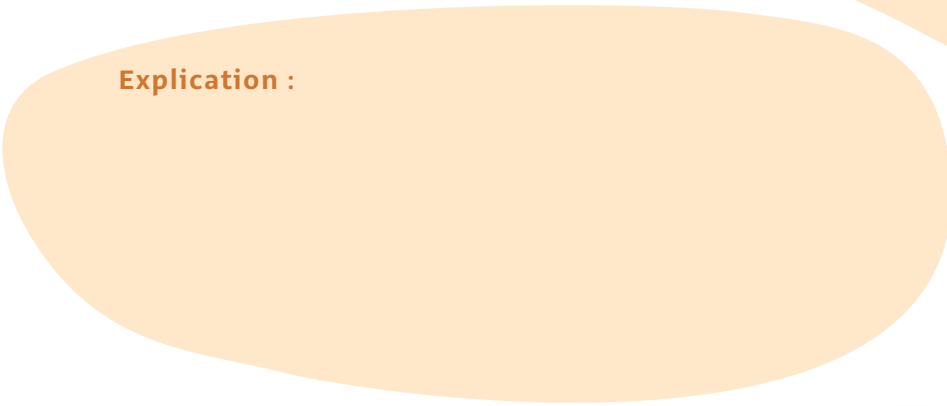
Question 10

La pièce s'intitule tout simplement *Tom Sawyer*. Si Robert avait voulu l'intituler autrement, quelle aurait été votre proposition ? Pourquoi ?

Titre :



Explication :



Rédaction sur deux figures marquantes de la littérature



Le roman *Les Misérables*, écrit en 1862, de Victor Hugo retrace l'histoire de Jean Valjean, ancien prisonnier, qui est devenu un honnête homme : il passera le reste de sa vie à aider son prochain et à braver les préjugés véhiculés par la société française sur ce qu'est un criminel.

Ce récit met en scène plusieurs personnages forts, dont Gavroche, enfant de Paris, seul, sans amour, sans maison, sans pain, mais heureux, car il est libre.

Exercice littéraire :

Lisez le chapitre de l'œuvre de Hugo qui porte sur Gavroche : http://groupugo.div.jussieu.fr/miserables/consultation/Final/Final_04,06.htm#m0406
Portez une attention particulière à ce personnage. Que remarquez-vous ?

Serait-il juste d'affirmer que Huckleberry Finn et Gavroche sont des personnages qui présentent des similitudes ? Pourquoi ?

Ou

Pouvons-nous affirmer que l'œuvre de Victor Hugo et l'adaptation de *Tom Sawyer* au théâtre se rejoignent par la thématique de la liberté ? Pourquoi ?

Ou

À partir de la scène 20 de la pièce *Tom Sawyer*, intitulée *Les enfants de la liberté*, montrez que Huck, tout comme Gavroche, symbolise l'anticonformisme.

Pour chacun des exercices, vous soutiendrez votre point de vue à l'aide de deux aspects cohérents et convaincants et à l'aide de preuves puisées dans le texte de Hugo et dans la pièce adaptée par Robert. Utilisez aussi vos connaissances littéraires.



Compréhension de la pièce *Tom Sawyer*



RÉPONDEZ AUX QUESTIONS SUIVANTES.

Question 1

Le roman de Mark Twain a été écrit en 1876, soit au début du 19^e siècle. La pièce de théâtre a utilisé la scénographie pour plonger le spectateur dans cette époque. À l'aide du décor, des costumes ou des accessoires, le scénographe parvient à créer un univers au service du récit. Relevez deux éléments qui ont permis de transposer cette époque sur scène.

1 Acceptez toute réponse pertinente.

Exemples pour le décor : utilisation du bois, le rappel au bord du fleuve, des cheminées qui évoquent les bateaux à vapeur, une roue qui rappelle les moulins à eau, mais qui sert également de gouvernail, etc.

Exemples pour les costumes : chapeaux, robe ample et choix des tissus (ex. : lin, coton); bretelles ou nœud papillon pour les garçons, etc.

2

Question 2

Philippe Robert utilise dans son adaptation un procédé qui permet aux comédiens sur scène de s'adresser directement au public. La réplique suivante en constitue un bel exemple :

TOM (Au public.) : Merde.

Pouvez-vous nommer ce procédé?

Procédé :

Briser (abattre) le 4^e mur ou abatement du 4^e mur (interaction avec le public)

Question 3

Identifiez l'une des valeurs qui est représentée par le personnage de Tom Sawyer. Expliquez votre réponse en faisant appel à un passage clé de la pièce.

Valeur :

Amitié, liberté, justice, amour...

Explication :

Remarque : L'élève doit soutenir sa réponse en étant cohérent avec la valeur choisie.

Question 4

En prêtant attention au comportement des personnages ou à leurs paroles, il est possible de déduire certains traits de leur personnalité. Tom Sawyer, par exemple, est un jeune garçon plein d'esprit et un héros au cœur tendre. Démontrez cette affirmation en vous servant de passages clés du texte.



Remarque : Acceptez tout passage qui montre explicitement de quelle manière Tom est subtil, perspicace et sensible.

Exemples :

Tom : Rien. Comme Ben est mon bon ami, je lui ai laissé la chance de terminer ma planche en échange de sa pomme, c'est tout.

Scènes 15 et 16

Question 5

Lisez la didascalie suivante :

Sid, un jeune garçon tiré à quatre épingles, entre et dresse méthodiquement la table, puis fait faire un tour complet à la petite aiguille de l'horloge, qui indique maintenant 18 h. (p. 6)

Associez-la à un procédé stylistique et déterminez le trait de personnalité révélé au spectateur.

Procédé :

Métaphore
(tiré à quatre épingles)

Trait de caractère :

Coquet, fier

Question 6

Complétez le tableau suivant en associant la didascalie à la bonne indication scénique. Utilisez les choix suivants.

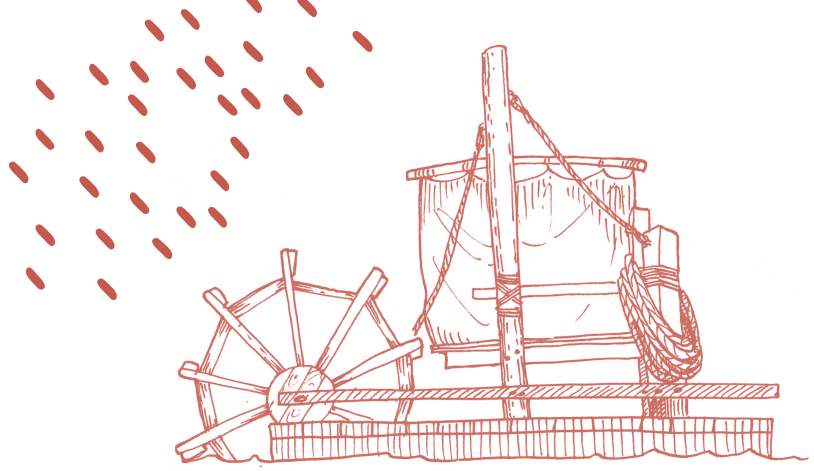
Didascalie	Indication scénique
Des tonneaux, des poutres, des trappes, des pieux crochus, des cordages...	
Tom :	
Elle se retourne et s'immobilise	

▲ Les conditions d'énonciation du discours (mimique, geste, ton de la voix, etc.)

■ Les personnages (nom, caractéristiques, etc.)

● L'environnement (décor, accessoires, éclairage, etc.)

● L'action engagée par les personnages



Question 7

Vrai ou faux ? Expliquez.

Le narrateur de la pièce est un narrateur personnage.

Vrai

faux

Explication :

Il n'y a pas de narrateur, en principe, dans un texte de théâtre.

Question 8

a) Un symbole est un élément qui est susceptible à une interprétation sur le plan réaliste et sur le plan de l'imaginaire ou des idées. À la suite de l'écoute de la pièce de théâtre *Tom Sawyer*, déterminez de quel symbole il est question dans l'explication suivante :

Ce symbole est une preuve matérielle. Il représente pour un personnage la confirmation de ses soupçons : Tom a bien fait l'école buissonnière. Il a préféré la fraîcheur du fleuve aux bancs d'école. Que suis-je?

Symbole :

Col de sa chemise (fil est noir)

b) Si vous aviez à choisir un symbole (objet, dessin, image, photo, etc.) qui représente votre appréciation de la pièce ou votre réaction à la suite de celle-ci, lequel choisiriez-vous? Pourquoi?

Symbole choisi:

*Réponses
personnelles*

Explication :

Remarque : L'élève doit soutenir sa réponse par des éléments pertinents.

Question 9

Tom Sawyer est un roman jeunesse qui a, encore aujourd'hui, une résonance. En effet, ce récit se répercute dans l'esprit et dans le cœur de ceux et celles qui le découvrent ou le redécouvrent.

Démontrez à l'aide de deux thèmes dominants, présents dans l'adaptation théâtrale de Robert, que cette œuvre a encore une signifiante aujourd'hui. Pour ce faire, montrez comment les thèmes choisis nous poussent encore à réfléchir.

Thèmes choisis :

Famille, amitié, amour, école, justice, liberté...

Explication :

Remarque : L'élève doit soutenir sa réponse en étant cohérent avec les thèmes choisis.

Question 10

La pièce s'intitule tout simplement *Tom Sawyer*. Si Robert avait voulu l'intituler autrement, quelle aurait été votre proposition ? Pourquoi ?

Titre :

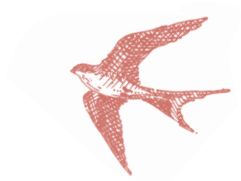
Réponses personnelles

Explication :

Remarque : L'élève doit soutenir sa réponse par des éléments pertinents.



Rédaction sur deux figures marquantes de la littérature



Le roman *Les Misérables*, écrit en 1862, de Victor Hugo retrace l'histoire de Jean Valjean, ancien prisonnier, qui est devenu un honnête homme : il passera le reste de sa vie à aider son prochain et à braver les préjugés véhiculés par la société française sur ce qu'est un criminel.



Ce récit met en scène plusieurs personnages forts, dont Gavroche, enfant de Paris, seul, sans amour, sans maison, sans pain, mais heureux, car il est libre.

Exercice littéraire :

Lisez le chapitre de l'œuvre de Hugo qui porte sur Gavroche : http://groupugo.div.jussieu.fr/miserables/consultation/Final/Final_04,06.htm#m0406
Portez une attention particulière à ce personnage. Que remarquez-vous ?

Serait-il juste d'affirmer que Huckleberry Finn et Gavroche sont des personnages qui présentent des similitudes ? Pourquoi ?

Ou

Pouvons-nous affirmer que l'œuvre de Victor Hugo et l'adaptation de *Tom Sawyer* au théâtre se rejoignent par la thématique de la liberté ? Pourquoi ?

Ou

À partir de la scène 20 de la pièce *Tom Sawyer*, intitulée *Les enfants de la liberté*, montrez que Huck, tout comme Gavroche, symbolise l'anticonformisme.

Pour chacun des exercices, vous soutiendrez votre point de vue à l'aide de deux aspects cohérents et convaincants et à l'aide de preuves puisées dans le texte de Hugo et dans la pièce adaptée par Robert. Utilisez aussi vos connaissances littéraires.



CLÉ DE CORRECTION

Acceptez toute argumentation pertinente et cohérente avec le sujet. Voir notamment la scène 20, *Les enfants de la liberté* ou tous passages où Tom et Huck discutent.

Les élèves pourraient, par exemple, souligner le fait que Huck et le personnage de Gavroche partagent leur désir de « rester libres ».

Bien que le contexte soit différent, ils sont des marginaux. Ils seraient aussi intéressant d'analyser les lieux où logent ces personnages : quels liens peut-on établir entre l'Éléphant de la Bastille et l'arbre d'Huckleberry Finn ?

Une version illustrée de l'œuvre de Victor Hugo, un extrait d'une adaptation cinématographique ou des images trouvées sur Internet pourraient aussi être utiles pour réaliser cette activité avec vos élèves.